

PAYSANNES, PAYSANS,

quelles évolutions dans un monde en mutation ?

JOURA 2024

Journées Nationales du Réseau des Afocg

Jeudi 14 novembre

8h30

Accueil café

9h30

Mot de bienvenue, présentation de Terres Vivantes et de son territoire d'action,
Présentation du thème des JOURA (Journées nationales du Réseau AFOCG)
Présentation du Programme Gestion de l'InterAFOCG

12h30

Déjeuner

14h

Visites des fermes

- **Circuit 1:** Equilibre femmes-hommes en agriculture
- **Circuit 2 :** Le rapport au temps et au travail
- **Circuit 3:** Evolution des pratiques avec le changement climatique

19h30

Dîner et soirée festive

Vendredi 15 novembre

8h30

Groupes d'échanges sur les visites de la veille

Formation « Gestion des ressources sur la ferme » (témoignage de l'AFOC Mayenne)

Formation « Clarifier sa relation au travail pour bien vivre sa vie professionnelle et personnelle »
(témoignage AFOG Pays Basque)

Formation « Travailler en couple sur sa ferme » (témoignage de l'AFOCG Centre-Val-de-Loire)

12h30

Déjeuner

14h

Atelier participatif « Tout est une question d'équilibre »

Intervention de Bénédicte Leude, ARDEAR AURA

Conclusion et Remerciements

16h30

Clôture de l'événement



Avec le soutien de

Avec la contribution financière du compte d'affectation spéciale développement agricole et rural CASDAR

MINISTÈRE DE L'AGRICULTURE DE LA SOUVERAINETÉ ALIMENTAIRE ET DE LA FORÊT
L'État
L'égalité
L'avenir



Le CA et l'équipe

12 administrateur·ices



3

représentant·es
salarié·es

14

animateur·ices
formateur·ices
(10,8 ETP)



**Une équipe expérimentée
inscrite dans la durée**

Le public

80%

en agriculture
biologique

43%

de fermes de moins
de 5 ans

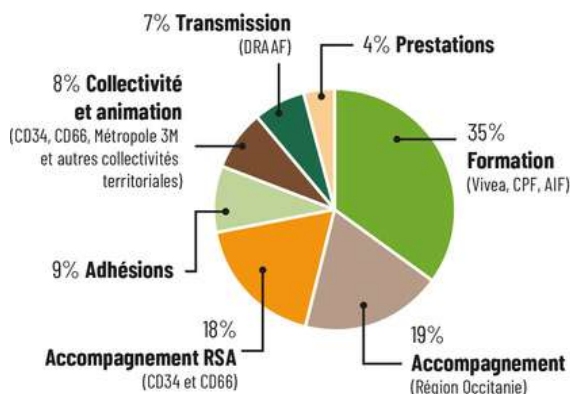
47%

de femmes

92%

de vente directe

Les ressources



Un peu d'histoire

Histoire politique et réseau

Création ADDEARH

Séparation Confédération Paysanne - ADDEARH
Naissance de ADTV34 (Association Départementale Terres Vivantes 34)

Actions étendues aux Pyrénées-Orientales
ADTV34 devient Terres Vivantes

1989
1997
1998
2003
2007
2008

Evolution des actions

Précurseur sur la question des installations non aidées

Première ADEAR conventionnée pour accompagner les bénéficiaires du RMI

Terres Vivantes devient organisme de formation, développement de la formation pour toutes les phases de l'accompagnement.

Conventionnement avec la région Occitanie pour l'accompagnement à l'installation

Adhésion à l'Inter AFOCG

Adhésion à l'ARDEAR Occitanie

Changement de statuts, présence des salariés au CA, mode de gouvernance en co-gestion entérinée

2011
2012
2013
2014
2018
2020
2023
2024

Premier groupe de gestion sur logiciel comptable

Certification Qualicert

Certification Qualiopi

Première formation certifiante
Labellisation par la région Occitanie pour l'accompagnement à la transmission

Les activités 2023

Accompagnement à l'installation et à la transmission

- **530 projets** en cours d'accompagnement sur les deux départements toutes phases confondues
- **20 cédant·es** en cours de transmission
- **70 entreprises** créées par an

Formations et actions collectives

- **Accueils collectifs** : 225 personnes
- **Cycle mûrir et concrétiser son projet** : 25 personnes
- **Chiffrer son projet** (formation certifiante) : 60 personnes
- **Gestion sur tableur** : 100 personnes
- **Gestion sur logiciel** : 125 personnes (22% de GAEC, 85% au micro BA)
- **Se préparer à transmettre** (nouvelle formation) : 10 personnes
- **Autres** : 40 personnes (Fiscalité, Assurance, Evaluation des risques, S'associer)

Animation territoriale et Accompagnement de collectivités pour favoriser l'Installation-Transmission

En partenariat avec **Inpact**

Le territoire

Présentation du territoire l'Hérault et les Pyrénées-Orientales en 2023

Hérault



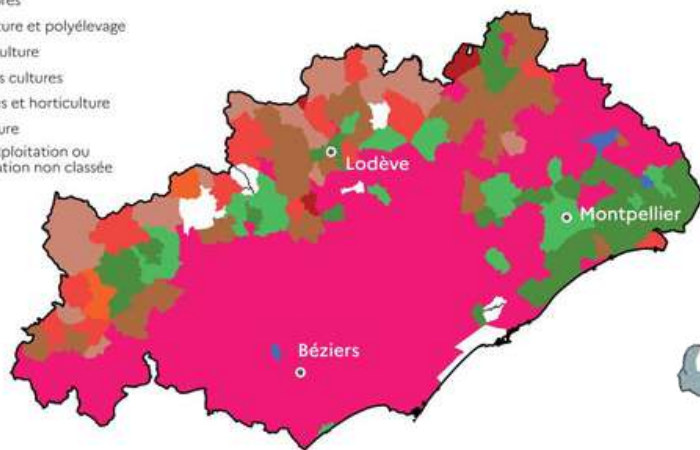
Pyrénées-Orientales



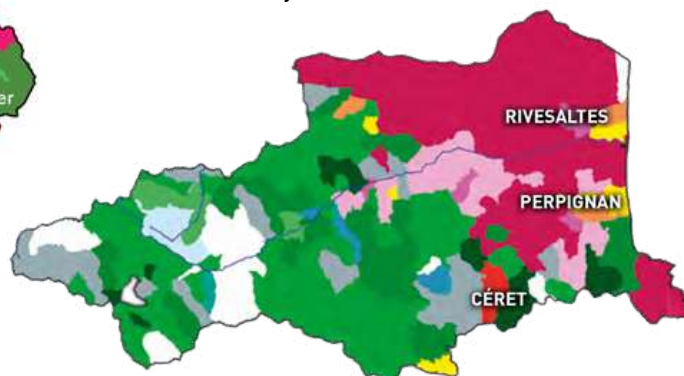
Orientations technico-économiques principales des communes de l'Hérault et des Pyrénées-Orientales en 2020

- Bovins lait et bovins mixte
- Bovins viande
- Ovins, caprins
- Granivores
- Polyculture et polyélevage
- Arboriculture
- Grandes cultures
- Légumes et horticulture
- Viticulture
- Pas d'exploitation ou exploitation non classée

Hérault



Pyrénées-Orientales



Sources :IGN BDCARTO© IGN ROUTES 500 *Données Agreste Recensement agricole 2020*Protocole IGN/MAAF 2011

Comparaison des installations et transmissions entre l'Hérault et les Pyrénées-Orientales en 2023

	Hérault	Pyrénées-Orientales
Nombre d'exploitations agricoles *	7 900	3 230
Viticole*	80%	75%
AB % fermes certifiées*	15%	25%
Circuits courts % des fermes*	24%	30%
Nombre d'installation/an °	274 ATP et 80 cot sol/an 176 <40 ans dont 46 DJA	115 ATP et 50 cot sol/an 77 <40 ans dont 23 DJA
Nombre de départs/an °	588	224

Sources: * agreste / études / juillet 2022 n°9 et n°15 / ° édition 2023 / installation transmission en bref - chambre régionale Occitanie

LES CIRCUITS

CIRCUIT 1: ÉQUILIBRE FEMMES-HOMMES

Les rapports femmes-hommes évoluent, avec une prise en compte des effets engendrés par notre héritage culturel, et le souhait de tendre vers plus d'équilibre sur la place de chacune et chacun.

Cette thématique sera abordée sous l'angle de la place des femmes dans les associations, du travail en couple, du passage en société pour de nombreux couples (fin du statut de conjoint collaborateur) et de ce qu'être une femme seule sur une ferme implique.



Les Obrières: Sara et Charles

Sara, conjointe collaboratrice depuis 2017, a rejoint Charles sur sa ferme, qui s'était installé progressivement à partir de 2015. Ils cultivent 7 ha de vigne en agriculture biologique et vinifient en vin nature dans une cave aménagée à leur domicile.

Arrivés à la fin des 5 ans du statut de conjointe collaboratrice, le passage en Gaec s'impose. Cela amène des réflexions sur la place de chacun.e sur la ferme (décision et répartition des tâches) et dans le milieu professionnel, la gestion de la vie de famille et du travail en couple.

Gaec du pas du Loup: Jessica et Christophe

Christophe s'est installé avec un premier cheptel de brebis viande en 2019. En 2023, Jessica intègre la ferme en créant un Gaec et en mettant en place un atelier caprin avec transformation fromagère. Deux univers ont été créés sur la ferme.

Le couple a aujourd'hui un cheptel de 145 brebis et 50 chèvres en plein air intégral et en agriculture biologique. La commercialisation se fait en vente directe uniquement.

Alors que Jessica est en pleine phase d'installation, le couple est en recherche d'un nouvel équilibre professionnel et personnel.



CIRCUIT 2: UN NOUVEAU RAPPORT AU TRAVAIL

Comme dans le reste de la société, le rapport au temps et au travail est bouleversé dans le monde paysan.

Une grande partie des paysan·nes souhaite avoir du temps pour la vie personnelle. Plusieurs stratégies sont mises en place pour lever le pied sur la ferme : simplification des systèmes, association pour réduire la charge de travail, etc...

Certains ne se voient pas faire ce métier toute leur vie et réfléchissent assez tôt à la transmissibilité de leur ferme.

Gaec Germane Salagou: Marion et Manuel

Manu s'installe sur la ferme de sa mère Christiane en élevage ovin viande en créant un Gaec. Sa conjointe Marion rejoint le Gaec en 2018 et crée un atelier végétal (arboriculture et fraises). Après le départ à la retraite de Christiane en 2022, ils se retrouvent à 2 actifs.

Ils repensent le système de production et la charge de travail: ils passent en bovin viande, embauchent pour la récolte des fraises, etc.



CIRCUIT 3: ET LE CHANGEMENT CLIMATIQUE?

Les paysan•nes fortement confronté•es aux effets du dérèglement climatique, doivent constamment réajuster ou remettre en question leur projet. Nombreux•ses sont les nouvelles et nouveaux installé•es qui entrent dans le métier avec une sensibilité pour la préservation de l'environnement, le lien avec le territoire, et également la volonté de préserver leur bien-être. Quelles sont les stratégies mobilisées et les évolutions de pratiques sur les fermes (simplification des systèmes, changements techniques, diversification, pluriactivité, etc.)?



Abeille vagabonde: Fanny et Lionel

Lionel et Fanny se sont installés progressivement en apiculture transhumante. Aujourd'hui Lionel est exploitant agricole et Fanny conjointe collaboratrice. Un Gaec est en cours de création. Ils ont 300 ruches en production bio et commercialisent essentiellement en vente directe. Installés au démarrage à Avene, ils étaient en recherche d'un bâtiment pour installer leur miellerie dans une commune plus proche de la métropole où ils avaient développé leur circuit de commercialisation.

Ils sont installés depuis 2019 à sur la commune de Murviel-les-Montpellier, mairie engagée, qui désireait créer un hameau agricole. Ils subissent le changement climatique (sécheresse, pression sanitaire) et s'adaptent par une surveillance accrue des essaims lors des transhumances.

Mas de la victoire: Sébastien

Sébastien s'installe sur les terres familiales à Saint Pons de Mauchiens en septembre 2016. Les parcelles étaient essentiellement viticoles avec quelques zones d'oliviers. Progressivement il transforme la ferme en plantant des oliviers, des grenadiers et des PPAM. Un de ses objectifs en tant que paysan est de mêler agronomie et écologie. Il est certifié bio et a obtenu le label "des terres et des ailes" de la LPO.

Il utilise ses connaissances naturalistes et agronomiques en les traduisant dans ses pratiques agricoles, favorisant la biodiversité et les aménagements permettant de pallier le changement climatique.



Témoignage du Gaec du contrevent : Angèle, Etienne, Didier

Etienne reprend avec Maxime une ferme en ovin viande en 2019 sur le Larzac Héraultais. Plusieurs changements sont entrepris sur la ferme : passage en bio, développement du pastoralisme, vente directe, projet d'abattage mobile. Maxime part, il est remplacé par Angèle et Didier.

A 3 associés, l'objectif d'organiser le temps de travail est mis au centre de leur manière de fonctionner (avec différents outils) : répartir les tâches, penser les moments de rush et de pause, garder des espaces à soi, trouver un équilibre juste pour chacun.



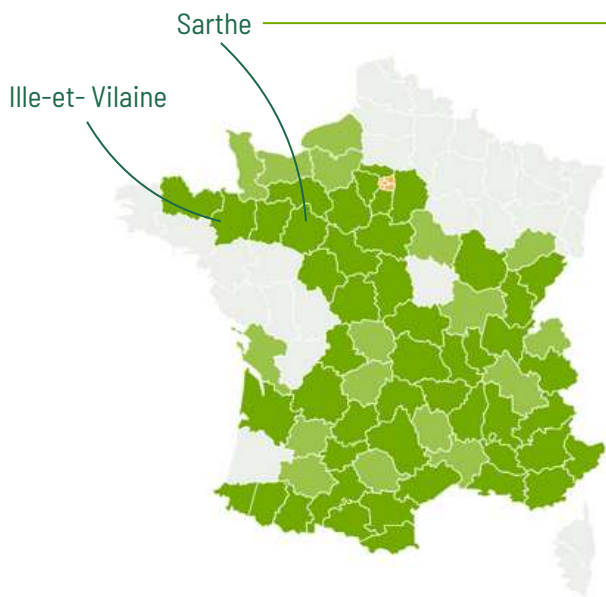
L'InterAFOCG et le programme Gestion

L'InterAFOCG accompagne en tant que tête de réseau les salarié·es (AF) et agriculteur·ices du réseau des AFOCG.

42 ans

11 administrateur·ices
4 salarié·es

31 structures dont 2 nouvelles
en 2024



Les Missions

- **Appuyer les dynamiques** associatives dans le réseau : accompagner/former les administrateur·ices des AFOCG
- **Permettre la mutualisation** entre les AFOCG
- **Produire des livrables** utiles aux AFOCG
- **Former les AF du réseau** (4 sessions de 2 jours/an dont une spécifiquement adressée aux nouveaux AF)
- Représenter le réseau **auprès des partenaires et des institutions**

Le programme Gestion pour :

- **Partager en réseau** les besoins identifiés auprès des adhérents
- **Mutualiser** entre AFOCG sur les formations et encourager les AFOCG à se renouveler en réponse à ces besoins
- **Accompagner le développement de formations** hors du champ de la comptabilité
- **Appuyer le lancement de nouvelles AFOCG** (y compris des formations dans le champ de la comptabilité)

20 ans d'appui aux nouvelles formations

Les formations déposées au Programme Gestion représentent une ressource pour les JOURA et d'autres actions en réseau.

Le Programme Gestion est géré par un Comité de Pilotage qui est constitué de **8 agriculteur·rices de différentes AFOCG**. Sur la photo, de gauche à droite :

- Robin, des Alpes
- Samuel, du Jura
- Gary, du Lot
- Sylvie jusqu'en 2023
- Christophe, de l'Allier
- Isabelle, salariée de l'InterAFOCG
- en appui au CoPil
- Boris, jusqu'en 2023, actuel président de l'InterAFOCG
- Jacky, de Mayenne

Et nous avons été rejoint par **3 nouvelles personnes en 2024** :

- Dominique, de la Loire
- Flavie, de l'Aveyron
- Florentin, du Loiret



Les actions clés InterAFOCG en 2024

RECOLTERA : la transmission-installation dans les collectifs en agriculture

L'InterAFOCG (ainsi que 2 AFOCG - Quercy et Alpes) s'est associée à 10 partenaires ONVAR dans ce projet « **REussir COLlectivement la Transmission Et les Relations en Agriculture** » (2022-2024).

Les **résultats d'enquêtes et les outils créés ont été partagés** en novembre pour faciliter la transmission des collectifs agricoles à vocation économique.

Cycle sur l'éducation populaire

En 2024, les Animatrices-Formatrices.eurs du réseau se sont retrouvées au cours de **deux formations sur le thème de l'éducation populaire** en lien avec leurs **pratiques d'animation et de formation** dans leur métier.

Cela a été l'occasion d'en savoir plus sur ce **mouvement éducatif et culturel** depuis ses origines dans le XIXe siècle, qui infuse dans le réseau depuis sa création dans les années 80 jusqu'à nos jours.

Pour en savoir plus, **consulter la rubrique « histoire »** du site internet de l'InterAFOCG.



Cycle sur la rentabilité

En 2023-2024, 2 formations ont eu lieu entre animateurs-formatrices sur le thème des **coûts de revient, des stratégies de commercialisation et de l'évolution de la demande en produits bio**.

Un recueil est en cours sur les pratiques et outils utilisés dans les formations sur les coûts de revient dans les AFOCG.

Référents réseau : une première année d'expérimentation de cette nouvelle fonction

A l'AG 2023, une expérimentation a été lancée : réunir les « Référent·es Réseau » (adhérent·es pas forcément administrateur·ices) des 31 AFOCG au sein de **quatre zones géographiques**, lors de **3 visios thématiques en 2024**. Cela répond à l'envie de prendre soin des relations, dans un réseau qui grandit.

Les **prochaines visios auront lieu mi-décembre**, autour de la gouvernance des AFOCG.



Certif Pro et la place de la gestion dans les AFOCG (AG 2024)

Etude Impact 2024

Qui sommes-nous ? Comment pouvons-nous nous décrire pour mieux appréhender nos besoins ? Quel est l'impact de nos actions sur les pratiques et compétences des adhérent·es ?

Des **enquêtes ont été menées** cet été/automne auprès des équipe/CA et adhérent·es (merci pour vos réponses aux questionnaires!).

L'**analyse - en cours et à poursuivre dans les AFOCG** - permettra d'identifier des pistes d'avenir en termes d'adaptation des formations et fonctionnement des AFOCG aux besoins et profils des adhérent·es.

Tuilage dans les AFOCG

L'InterAFOCG finalise un **recueil des pratiques de tuilage** en AFOCG. Il se base sur des entretiens d'Animateurs-Formatrices aux profils variés, et sur le partage d'expérience fait lors des formations de mai.

Les membres des CA en charge de la fonction employeur pourront **le consulter avant l'arrivée de nouveaux et nouvelles AF dans leur AFOCG**.

Focus sur un projet mené en réseau par l'InterAFOCG

PROJET BEE POUR BIEN-ÊTRE ET ÉCOLOGIE

Initié en réponse à l'appel à manifestation d'intérêt Écologie et Travail de l'ANACT (Agence Nationale pour l'Amélioration des Conditions de Travail), le projet BEE de l'InterAFOCG questionne, à travers une enquête, les évolutions du travail qui font converger le bien-être et l'écologie en agriculture.

6 visites de fermes avec entretiens d'agriculteurs et agricultrices ont été effectuées en Nouvelle-Aquitaine dans les départements de Gironde, Dordogne et Béarn.

Un groupe de travail constitué d'AF, d'administrateur·ices et de salarié·es InterAFOCG ainsi que d'une ergonome de l'ANACT Nouvelle-Aquitaine et d'une psychologue du travail de l'Institut Agro Dijon s'est réuni plusieurs fois pendant la durée du projet en 2023-2024.



Finalités de ce projet

- **Porter à la connaissance des agriculteurs·ices, des expériences** dans lesquelles les décisions et actions concrètes de leurs pair·es ont pu faire converger l'amélioration du travail sur la ferme avec celle de son impact agroécologique,
- **Analyser ces expériences** et diffuser des premières tendances issues de cette exploration. Cette analyse permettra par exemple de dégager des leviers et des freins relatifs à ces décisions et de préciser leurs effets sur le système de travail et la santé de l'agriculteur·ice,
- **Soutenir des dynamiques d'action autour du travail sur les fermes** à l'œuvre par les AFOCG volontaires du réseau, et les mettre en lien avec des acteurs du "travail" sur leur territoire (ex. ARACT, MSA, ergonome, conseiller ou accompagnateur travail...).

Production

Un recueil de six témoignages avec des éléments d'analyse sur les liens entre bien-être, écologie et gestion sur les fermes, ainsi que des présentations de formations dans le réseau des AFOCG abordant le sujet.

**>> Diffusion : fin 2024 / début 2025
dans le réseau des AFOCG**



InterAFOCG
26 rue Beaubourg
75 003 PARIS

www.interafocg.org
Tel : 01 40 09 10 18
interafocg@interafocg.org

Prochain rendez-vous du réseau :
l'AG de l'InterAFOCG le 11 mars 2025 à Paris